

# ¡USAR

## EL USO DE RUTINA

# Y

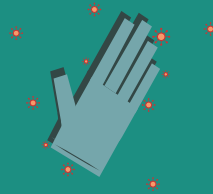
## DEL EQUIPO DE PROTECCIÓN PERSONAL

# DESECHAR!

Cuando se usa correctamente, el Equipo de Protección Personal (EPP) actúa como una barrera contra los gérmenes, como las bacterias y los virus, transportados en la sangre, los fluidos corporales, el aire, la piel o la boca, la nariz y los ojos, o por el medio ambiente.

El uso de rutina incluye usar y desechar, o limpiar y desinfectar completamente el EPP después de cada uso. En otras palabras, ¡Usar y Desechar!

El tipo de EPP seleccionado debe basarse en la naturaleza de la interacción y la posibilidad de exposición a material infeccioso, considerando estas pautas.



## GUANTES

El uso de guantes protege y ayuda a evitar que los gérmenes se propaguen de las manos a otras personas y superficies. Lávese siempre las manos antes de colocarse o ponerse los guantes. Quítese o retire con cuidado los guantes contaminados después de brindar atención al paciente, deséchelos inmediatamente y luego lávese las manos nuevamente.



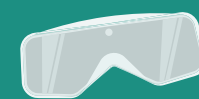
## BATAS

Las batas protegen la ropa de gérmenes, fluidos corporales y otros contaminantes, y deben usarse cuando existe el riesgo de salpicaduras o rociaduras en la ropa, o cuando se atiende a pacientes con ciertas enfermedades. Se debe poner una bata antes de ingresar a un cuarto y debe quitársela y desecharla correctamente antes de salir del área de atención para ayudar a prevenir la propagación de gérmenes de un área de atención de pacientes a otra.



## RESPIRADORES

El uso de un respirador nuevo N95 o superior, aprobado por NIOSH, es el uso de rutina recomendado para la protección durante ciertos procedimientos o cuando se atiende a pacientes con algunas enfermedades determinadas, como el sarampión. El respirador se debe colocar antes de un encuentro con un nuevo paciente y se debe quitar y desechar al salir del área de atención de ese paciente.



## PROTECCIÓN DE LOS OJOS

El EPP de rutina para la protección de los ojos habitualmente es un par de gafas o un protector facial. Las gafas correctamente ajustadas con revestimiento antivaho protegen contra las salpicaduras, rociaduras y gotitas respiratorias. Los protectores faciales protegen los ojos, así como el frente y los lados de la cara. Los anteojos regulares no brindan la protección adecuada. El EPP para la protección de los ojos debe limpiarse y desinfectarse o desecharse después de su uso de acuerdo con las pautas del fabricante.